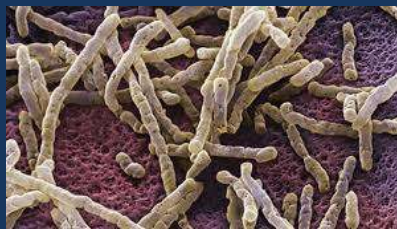


2.3.4.- Botulismo

Es una grave, causada por la bacteria *Clostridium botulinum*



El *Clostridium botulinum* es una bacteria que podemos encontrar en el *suelo* y en *aguas no potables*, está dotada de *movilidad* y no necesita *oxígeno* para desarrollarse (anaerobia). Se caracteriza por producir *esporas* que se encuentran en los *alimentos* mal conservados o *mal enlatados*.

Las *esporas* se pueden eliminar a altas temperaturas por lo que mediante una *esterilización* de los alimentos podemos eliminar el problema de contagio.

Transmisión

Las *esporas* pueden sobrevivir a la *conservación* y *enlatado* de alimentos, produciéndose el contagio cuando estos son ingeridos.

El botulismo también se contrae si la bacteria, a través de una *herida*, penetra en nuestro organismo produciendo la toxina y por lo tanto el contagio.

Los *bebés* se pueden contagiar al ingerir las esporas mediante la ingesta de *miel mal embasada* y también pueden aparecer en las *heces* de dicho bebé.

Cualquier alimento puede transmitir el *botulismo*, pero hay que tener especial cuidado con *alimentos envasados en conservas, ahumados y salazones*, ya que se conservan durante bastante tiempo antes de

ENFERMEDADES FÍSICAS Y SU CURACIÓN

comerlos, y en ese tiempo la bacteria puede sintetizar la **toxina botulínica**.

Esta toxina botulínica cuando se ingiere afecta directamente al **sistema nervioso** impidiendo la síntesis de **acetilcolina**, una sustancia esencial para la contracción de los **músculos esqueléticos** y también para funciones propias del sistema **nervioso parasimpático**, que se encarga de funciones complejas de otros órganos.

Las personas que toman **drogas por vía intravenosas** también podían infectar su sangre con la bacteria por el uso de jeringas compartidas.

Otro colectivo propenso al contagio son las personas que trabajan en el sector salud o laboratorios que manejan la bacteria del botulismo.

Los síntomas pueden aparecer en **6 horas**, o pueden tardar hasta **6 días**. El período de incubación más común es de **18 a 36 horas**.

Síntomas

Los síntomas neurológicos más frecuentes son:

- a) Boca seca**
- b) Visión doble**
- c) Dificultad en la visión cercana**
- d) Dificultad para tragar**
- e) Dificultad para pronunciar palabras**
- f) Náuseas**
- g) Vómitos**
- h) Retortijones y diarrea.**

Los signos clínicos incluyen:

- a) Debilidad o parálisis de las extremidades**
- b) Tórax inmóvil, con dificultades para ventilar**
- c) Estreñimiento**

- d) Pupilas que no reaccionan a la luz
- e) Párpados caídos
- f) Nistagmo (movimientos rápidos automáticos de los ojos).
- g) Ataxia (inestabilidad al andar).

Tratamiento

El diagnóstico precoz es muy importante.

El tratamiento del botulismo consiste en cinco vías de actuación:

- a) Impedir la absorción de la toxina cuando se sabe que la persona ha ingerido un alimento en mal estado. Si dicha ingesta se ha realizado a nivel familiar se actuará de la misma forma para todos los componentes de la familia. Cuando esto ocurre, se puede *inducir el vómito* a la persona afectada, y también administrarle *laxantes*, para así limpiar su tubo digestivo y que la toxina no se absorba.
- b) Neutralizar la toxina existente en la sangre mediante la inyección de *inmunoglobulina antitoxina*. Son unos *anticuerpos* que se *unen a la toxina* y la *inactiva*.
- c) Controlar los *síntomas* mediante los fármacos correspondientes a cada uno de ellos.
- d) Si la debilidad alcanza los *músculos del sistema respiratorio*, la persona enferma deberá ingresar en el hospital ante la posibilidad de una parada *cardiorespiratoria*.
- e) Una vez superada la enfermedad es normal que se tenga que realizar rehabilitación ya que la debilidad muscular persistirá un tiempo, e incluso haya dejado secuelas en el movimiento y en el control de la mirada.

Prevención

No existe vacuna para prevenir la enfermedad. La prevención se realizará tomando cuidado intensivo en los alimentos embasados o sin embasar:

- a) Los alimentos *deben esterilizarse a temperaturas mayores de 110°C* para eliminar la bacteria.
- b) Si una *lata está abollada* sin haber *recibido golpes*, está *hinchada*, o *rezuma espuma*, debe *tirarse a la basura* sin ser consumida.
- c) Evita comer alimentos con *mal aspecto* o *mal olor*.
- d) Cuando utilizas *hortalizas* y *verduras* frescas para cocinar deben perlarse pocos *de la cocción*.
- e) Las *conservas en aceite* o los *ahumados caseros* deben realizarse *bajo medidas básicas* de higiene. Utilizar *ajo*, *pimentón*, u otras *hierbas aromáticas*, puede facilitar la conserva de los alimentos en *buenas condiciones* durante bastante tiempo.
- f) Evita dar *miel* natural a los *bebés*.

Enlazar, *vía online*, para visualizar los videos

Video: El Botulismo

https://www.youtube.com/watch?v=jww8nG-db_M

Video: El Botulismo

<https://www.youtube.com/watch?v=NAS8ZOjD1JA>

Video: Actuación de la bacteria del Botulismo

<https://www.youtube.com/watch?v=OotZgVilrMg>

Video: Ingreso de dos adultos por Botulismo

<https://www.youtube.com/watch?v=vPGYrHTZXd4>

Video: Bebés ingresados por Botulismo

<https://www.youtube.com/watch?v=WFABxtEaLx8>

ENFERMEDADES FÍSICAS Y SU CURACIÓN

Video: Bebé ingresados por Botulismo

<https://www.youtube.com/watch?v=Yu-koC0SXNE>

Video: Prevención del Botulismo

<https://www.youtube.com/watch?v=0UsdONp-qBU>

Video: Prevención del Botulismo

<https://www.youtube.com/watch?v=Qi6-WJWAxas>

Enlaces

<http://www.gastronomiasolar.com/botulismo-conservas-caseras/>

<http://www.tuotromedico.com/temas/botulismo.htm>

https://www.health.ny.gov/es/diseases/communicable/botulism/fact_sheet.htm

<http://espanol.foodsafety.gov/intoxicacion/causas/bacteriasvirus/botulismo/vew/indice.html>

<http://www.webconsultas.com/salud-al-dia/botulismo/tratamiento-del-botulismo-12513>

<http://www.larioja.org/npRioja/default/defaultpage.jsp?idtab=440247&IdDoc=474850>

<http://www.nlm.nih.gov/medlineplus/spanish/ency/article/000598.htm>

<http://www.webconsultas.com/salud-al-dia/botulismo/causas-del-botulismo-12510>

<http://www.webconsultas.com/salud-al-dia/botulismo/botulismo-12509>

<http://www.webconsultas.com/salud-al-dia/botulismo/tipos-y-sintomas-del-botulismo-12511>

<http://www.webconsultas.com/salud-al-dia/botulismo/prevencion-del-botulismo-12514>