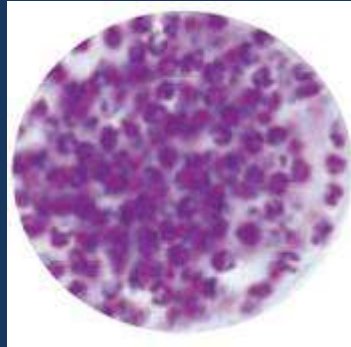


2.5.4.- *Toxoplasmosis*

La enfermedad conocida como *toxoplasmosis* está causada por un *parásito unicelular* llamado *Toxoplasma gondii*.



La toxoplasmosis se encuentra en *los seres humanos* a nivel *mundial* y en muchas especies de *animales* y de *aves*. El parásito *vive en los gatos*.

Transmisión

La enfermedad es adquirida por los gatos al *ingerir carne cruda* de *roedores* o *aves infectadas*.

En los huéspedes intermediarios, la infección comienza al consumir *ooquistes* (Un ooquiste es la fase de reproducción asexual. Este es un estado que puede sobrevivir por largos períodos de tiempo fuera del hospedador por su alta resistencia a factores del medio ambiente) procedentes de *heces de gato*, dando lugar al ciclo *asexual* del parásito. Al ser estos ingeridos con la *carne de ciertos animales*, se puede producir una infección que en los *adultos* y los *niños* suele ser *asintomática* y *leve*, mientras que en *mujeres embarazadas*, puede *originar enfermedades fetales* o *neonatales graves*, al igual que puede causar graves consecuencias en personas *inmunodeprimidas*.

El periodo de incubación de la *toxoplasmosis humana* se encuentra entre los *10 y los 20 días*. El hombre puede infectarse principalmente por el consumo de *carnes crudas parasitadas* o *insuficientemente*

cocidas, y también a través de *vegetales contaminados* por ser *fertilizados* con *excrementos de gato* infectados. En los seres humanos, la enfermedad no se transmite de *persona* a *persona*. También existe la posibilidad de contraer la infección al recibir una *transfusión sanguínea* de un paciente contaminado. La mayoría de las infecciones *primarias por toxoplasmosis* no producen *ningún síntoma*, de ahí la dificultad de detectarlas precozmente.

Se calcula que solo alrededor del **15 %** de las mujeres en edad fértil son *inmunes a la toxoplasmosis*. Por otra parte, son relativamente pocas las mujeres que contraen la enfermedad durante el embarazo y no todas transmiten la infección a sus bebés.

La posibilidad de que tu bebé contraiga la infección aumenta a medida que tu *embarazo avanza*. Si te infectas con toxoplasmosis durante el primer trimestre, el riesgo de que tu bebé también se infecte es de aproximadamente el **15 %**. El riesgo aumenta hasta un **30 %** si contraes la infección durante el *segundo trimestre* y al **60 %** durante el tercero.

Síntomas

La enfermedad puede afectar:

- a) *Cerebro*
- b) *Pulmón*
- c) *Corazón*
- d) *Ojos*
- e) *Hígado*

Los síntomas en personas con *Sistema Inmunitario* saludables pueden abarcar:

- a) *Inflamación de los ganglios linfáticos* en cabeza y cuello
- b) Dolor de *cabeza*
- c) *Fiebre*

ENFERMEDADES FÍSICAS Y SU CURACIÓN

d) Dolor *muscular*

e) Dolor de *garganta*

Los síntomas en personas con un *Sistema Inmunitario* debilitado pueden ser:

a) *Confusión*

b) *Fiebre*

c) Dolor de *cabeza*

d) *Visión borrosa*

e) *Convulsiones*

La *toxoplasmosis congénita* es provocada por una infección aguda, asintomática, adquirida por la mujer durante el *embarazo* y transmitida al *feto* a través de la *placenta*.

Los síntomas más frecuentes son:

a) *Neumonía*

b) *Exantema* (erupción cutánea que aparece de forma aguda)

c) *Anemia*

d) *Ictericia*

e) *Coriorretinitis*

f) *Estrabismo*

g) *Ceguera*

h) *Convulsiones*

i) Retraso *psicomotor* o *mental*

j) *Hidrocefalia*

k) *Hipotermia*

ENFERMEDADES FÍSICAS Y SU CURACIÓN

1) *Microcefalia*

Tratamiento

Por lo general *no se da ninguno* a *personas sanas no embarazadas*. En caso de *haber síntomas*, éstos suelen desaparecer *en unas semanas*. La medicación para las mujeres *embarazadas* e *inmunodeprimidas* es abundante.

Prevención

a) Utiliza *guantes* en el jardín o para cualquier actividad que implique *manipular tierra*. Recuerda que los gatos, que pueden contagiar el parásito a través de sus heces, utilizan muchas veces los jardines o macetas para defecar

b) Lávate las manos con *agua y jabón* después de trabajar en el jardín

c) Cuando *prepares carne cruda*, lava con jabón y agua caliente todos los utensilios que hayan estado en contacto con ella para no contaminar otros alimentos.

c) Cocina siempre la carne *hasta que el centro*. No la pruebes nunca antes de estar completamente guisada.

Grupos de riesgo

Los más tendentes a resultar afectados por una toxoplasmosis severa son:

a) Niños cuyas *madres se infectaron* de toxoplasma durante el embarazo.

b) Personas con el *Sistema Inmunológico gravemente afectado*, como los enfermos de SIDA

c) Aquellas personas que están recibiendo *quimioterapia*

d) Los que se han sometido poco antes a un *transplante de órganos*

ENFERMEDADES FÍSICAS Y SU CURACIÓN

Enlazar, **vía online**, para visualizar los videos

Video: Toxoplasmosis

<https://www.youtube.com/watch?v=NCITuEG2wXE>

Video: Toxoplasmosis

<https://www.youtube.com/watch?v=4i7ujeQufdQ>

Video: Toxoplasmosis

<https://www.youtube.com/watch?v=qqlE5BMd5IA>

Video: Toxoplasmosis y el embarazo

<https://www.youtube.com/watch?v=9W5glSgtmg0>

Video: Toxoplasmosis y el embarazo (Inglés)

<https://www.youtube.com/watch?v=GapjRqzFAzo>

Video: Toxoplasmosis y el embarazo

<https://www.youtube.com/watch?v=c0H7QvcOheI>

Enlaces

<http://www.nlm.nih.gov/medlineplus/spanish/ency/article/000637.htm>

<http://www.webconsultas.com/toxoplasmosis/toxoplasmosis-2143>

<http://www.webconsultas.com/toxoplasmosis/sintomas-de-la-toxoplasmosis-2145>

<http://www.webconsultas.com/toxoplasmosis/tratamiento-de-la-toxoplasmosis-2147>

http://bienestaranimal.altarriba.org/index.php?option=com_content&view=article&id=49&Itemid=60

<http://espanol.babycenter.com/a900778/toxoplasmosis-durante-el-embarazo>

<http://www.tuotromedico.com/temas/toxoplasmosis.htm>